

# Noi morminte de epocă romano-bizantină la Tomis

V. LUNGU, C. CHERA-MĂRGINEANU

Lucrările edilitare de la intersecția Bd. 1 Decembrie 1918 cu str. Stabilizării au prilejuit efectuarea unor săpături de salvare. Astfel a fost cercetat un important lot de morminte aparținând epocii romano-bizantine, care se adaugă celorlalte sute de lăcașuri sepulcrare, cercetate și înregistrate până acum, aparținând diverselor necropole ale Tomisului<sup>1</sup>.

Având la bază criteriul tehnicii de construcție am împărțit mormintele din necropola tomitană, aparținând epocii romano-bizantine, în următoarele tipuri:

- A. Morminte în firidă și cu cameră de acces, cu variantele:
  - morminte cu o firidă și cu cameră de acces (fig. 1/1);
  - morminte cu două firide și cu cameră acces comună (fig. 1/2).
- B. Morminte simple (groapă rectangulară) (fig. 1/3).
- C. Morminte în țigle — și anume varianta cu scheletul încadrat de țigle pe una din laturile lungi și una din laturile scurte, la cap (fig. 1/4).

În total au fost cercetate 37 de morminte, dintre care 30 aparțin primului tip menționat, șase celui de al doilea, iar unul se încadrează în ultimul tip. Din cele 30 de morminte în firidă și cu cameră de acces, 11 conțineau urme de lemn de la sicrie, 14 nu aveau astfel de urme, unul era mormint cenotaf, iar restul de patru morminte sînt lipsite de observațiile necesare. Trei dintre mormintele simple prezintă urme de sicrie în timp ce celelalte trei sînt lipsite de prezența acestui element. Mormintul în țigle nu prezintă urme de sicriu.

Se impune a aminti, cel puțin cu titlu informativ, că în profilul malului dinpre est au apărut cîteva morminte în țigle, așezate în două pante, dar nu au fost încă cercetate.

Numărul mare al mormintelor în firidă și cu cameră de acces (30 din cele 37 de morminte cercetate) constituie pentru Tomis o particularitate aparte, dacă ținem cont de faptul că în Scythia Minor o situație asemănătoare nu o întâlnim nici la Callatis, unde numărul mormintelor

în firidă este extrem de redus, majoritatea constituind-o cele de tip cistă, construite din piatră, și cele simple<sup>2</sup>, și nici la Piatra Frecăței<sup>3</sup>, unde nu au fost încă semnalate. Acest tip de mormint apare la Tomis pentru prima dată în a doua jumătate a secolului III e.n., este foarte răspîndit în secolul al IV-lea și se întâlnește chiar și în secolele V—VI e.n. Astfel pentru perioada romano-bizantină, acest tip își găsește corespondențe pentru Dobrogea numai la Callatis, dar în număr redus. Ele sînt semnalate, pentru zona nordică a Mării Negre, în zona Chersonesului, fiind datate în secolele V—VI e.n. Astfel de morminte sînt semnalate în sudul Dunării la Varna și Provadia, cele din urmă fiind săpate în stîncă, considerate paleocreștine și dateate în a doua jumătate a secolului al IV-lea și prima jumătate a secolului următor. Acest sistem de înmormîntare este frecvent în Siria, unde se întîlnesc morminte asemănătoare în ceea ce privește planul de construcție. Nu este exclusă o influență a tehnicii constructive a mormintelor siriene asupra celor din Tomis, acest transfer de influență manifestîndu-se și mai tirziu, în cadrul fenomenului de răspîndire a creștinismului, în care rolul predominant l-au jucat elementele etnice venite din Orient. Tot în acest sens trebuie amintite și multiplele relații existente între Scythia Minor și regiunile orientale (Asia Mică, Egipt, Siria).

Mormintele simple, ce apar din cele mai vechi perioade, sînt foarte frecvente în necropolele romano-bizantine și găsirea unor analogii este, considerăm noi, de prisos.

Mormintele în țigle, spre deosebire de cele în firidă și cu cameră de acces care apar, așa cum am arătat, în a doua jumătate a secolului al III-lea, sînt semnalate în epoca romană începînd cu secolul al IV-lea, ele continuînd să apară pînă în secolul al VI-lea. În Dobrogea, asemenea morminte au apărut la Piatra Frecăței și Mangalia.

Diferitele morminte au apărut la adîncimi foarte variate. Astfel, mormintele în firidă și cu cameră de acces au fost semnalate la adîncimi cuprinse între 2 și 5 m, majoritatea fiind însă găsite la adîncimi între 2,50 și 3,50 m. Majoritatea mormintelor simple au fost surprinse la adîncimi

<sup>1</sup> V. Barbu, St. Cl., 3, 1961, p. 203—225 — lucrare ce cuprinde necropolele Tomisului începînd din epoca elenistică și pînă în sec. IV e.n.

<sup>2</sup> C. Preda, Callatis. Necropola romano-bizantină, București 1980, p. 15—22.

<sup>3</sup> A. Petre Materiale, 8, 1962, p. 565 și 586.

cuprinse între 2,10 și 2,50 m, excepție făcând două morminte apărute la 3 și respectiv, 4,50 m adâncime. Mormîntul în țigle a apărut la o adâncime de 3 m.

### RITUL ȘI RITUALUL

În toate mormintele cercetate s-a observat practicarea în exclusivitate a ritului inumației. Pe lângă înmormîntările individuale (care reprezintă de altfel majoritatea) au fost semnalate și înmormîntări colective de 2 pînă la 4 schelete în fiecare mormînt. S-a semnalat și un mormînt cenotaf — apariție singulară pînă în prezent.

Înhumarea mai multor schelete într-un singur mormînt nu reprezintă o excepție făcută de necropola tomitană, morminte cu două schelete apărînd și în necropola de secol IV e.n. de la Histria; situații similare întîlnim și în nordul Mării Negre și, mai cu seamă, în necropolele tirzii din Pannonia. Din acest punct de vedere necropola callatiană se detașează net, deoarece aici întîlnim chiar și cîte șase pînă la unsprezece schelete într-un singur mormînt. La Tomis, mormîntul nr. 30, cu două firide și cameră de acces comună și mormîntul nr. 8, în firidă și cu cameră de acces, cu șase, respectiv trei schelete, demonstrează o situație similară.

Majoritatea mormintelor sînt orientate V—E, cu mici devieri inerente, după binecunoscutul obicei creștin. Două morminte — M.24 și M.29 — sînt orientate NV—SE, iar unul — M.32 — NE—SV. Poziția scheletelor nu prezintă diferențe prea mari de la un mormînt la altul, toate fiind așezate pe spate, în poziție întinsă, cu mîinile ușor îndoite din cot, de cele mai multe ori spre sau pe oasele bazinului, alteori așezate pe abdomen sau întinse pe lângă corp. Orientări și poziții similare ale scheletelor se constată în necropolele romano-bizantine din Pannonia. În Dobrogea situații asemănătoare apar la Callatis și Piatra Frecăței. Într-un singur mormînt s-a găsit un schelet cu picioarele încrucișate (M.17); aceeași poziție a fost semnalată la Mangalia<sup>4</sup> și la Mitreni, într-un mormînt aparținînd orizontului cultural Sîntana de Mureș-Cerneahov. Poziția încrucișată a membrilor inferioare ale scheletului din M.17 sîntem înclinați s-o atribuim unui element al ritualului creștin, această ipoteză fiind valabilă și pentru cazurile de la Callatis.

### INVENTAR. TIPURI DE OBIECTE

Oarecum surprinzător este faptul că, în cele 37 de morminte cercetate, nu s-a găsit nici un obiect ceramic, această situație neexcluzînd posibilitatea ca săpăturile viitoare să pună în evidență și astfel de inventar funerar. O situație contrastantă oferă din acest punct de vedere Callatisul,

unde ceramica apare frecvent și este relativ variată.

Inventarul funerar era așezat în regiunea craniilor, la mijloc sau la picioare. Deși sărac, materialul arheologic descoperit pînă acum — vase de sticlă, fibulă, cataramă, mărgelile, cercei, inel din bronz — își găsește ușor analogii în provinciile imperiului, ceea ce indică o integrare organică în orizontul cultural provincial-roman. Sărăcia inventarului funerar nu trebuie, firește, interpretată în sensul unei crize economice-politice care să se fi repercutat pe tărîm ritual-religios, fiind bine știut că epoca romano-bizantină reprezintă, în Dobrogea, o lungă perioadă de stabilitate politică și prosperitate economică. Austeritatea inventarului din morminte este cert, indisolubil legată de percepțiile religiei creștine, care cîștiga tot mai mult teren. La religia creștină aderă o mare a parte populației din diverse straturi sociale, în special după anul 313, cînd împărații Constantin și Licinius emit binecunoscutul edict de la Milan, prin care se proclama libertatea de cult și egalitatea în drepturi pentru toate religiile din imperiu.

Printre obiectele de inventar mai des întîlnite în morminte, dar nu și foarte frecvente, se numără și vasele de sticlă.

### VASE DE STICLĂ

*Unguentarii cu corpul globular, gîtul tubular înalt, cu buza inelară sau răsfrîntă în afară.* Au fost descoperite două asemenea vase, dintre care unul are corpul mult teșit, iar buza este asimetric inelară (fig. 2/7). Pe pereții interiori ai vasului se observă clar urmele unui lichid vegetal uleios, probabil ulei de măsline. O situație similară a fost semnalată și în necropola romano-bizantină de la Callatis<sup>5</sup>. Cel de al doilea exemplar, descoperit în M.9 (fig. 2/6), cu corpul globular și buza răsfrîntă are analogii în Dobrogea, în necropola callatiană<sup>6</sup> dar și în alte necropole tirzii, cum ar fi cele din Pannonia și anume la Csakvar<sup>7</sup>. Astfel de exemplare se întîlnesc și într-o serie de colecții muzeale<sup>8</sup>. Ținînd cont de contextul arheologic în care au apărut și de analogiile menționate, aceste vase se pot data în al doilea și al treilea sfert al secolului al IV-lea e.n.

*Unguentarii de formă tubulară, fusiformă, lungi, cu bulb la mijloc.* În cadrul tipului se disting două subtipuri:

a) Unguentarii de dimensiuni medii, cu bulbul pronunțat și decor de cute pe el (fig. 2/1; 3/11; 4/13; 14; 5/21);

<sup>5</sup> *Ibidem*, p. 32, pl. 64, M 122.1.

<sup>6</sup> *Ibidem*, pl. 76, M 222; pl. 79, M 210; pl. 64, M 122.

<sup>7</sup> A. Salamon, L. Barkoczi, *Alba Regia*, 11, 1971, pl. 28, 3-5.

<sup>8</sup> B. Filarska, *Szkla Starożytne*, pl. 45-48; C. Isings, *Roman Glass in Limburg*, 1971, p. 11, 12 (pl. 1/19), datată însă la sfîrșitul sec. III e.n.

<sup>4</sup> C. Preda, *op. cit.*, p. 24, M 195, M 234.

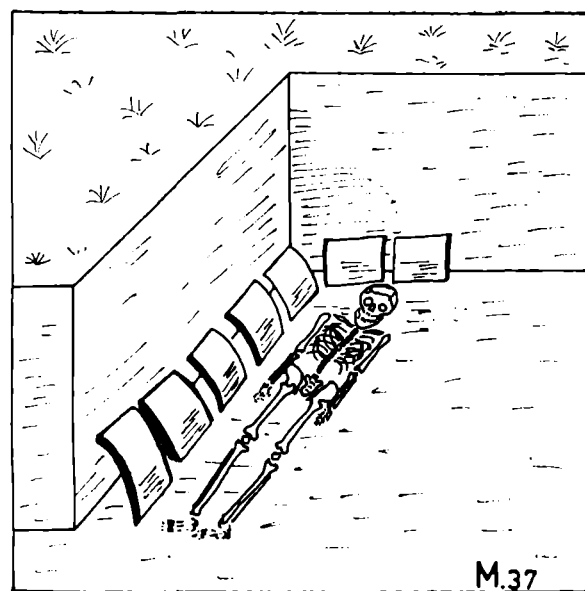
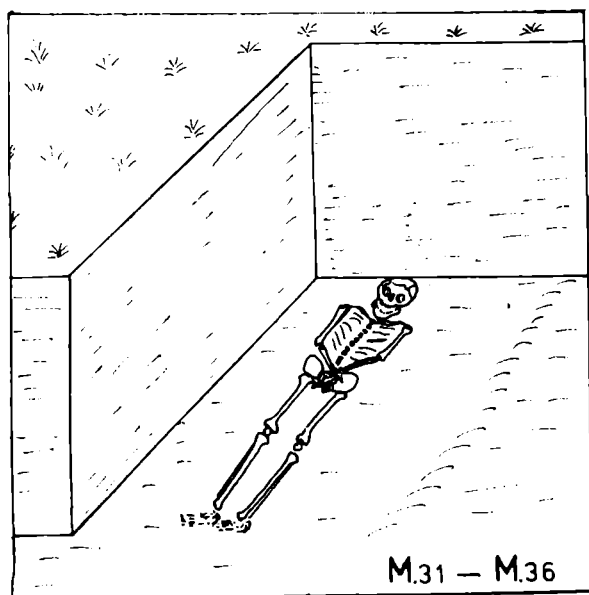
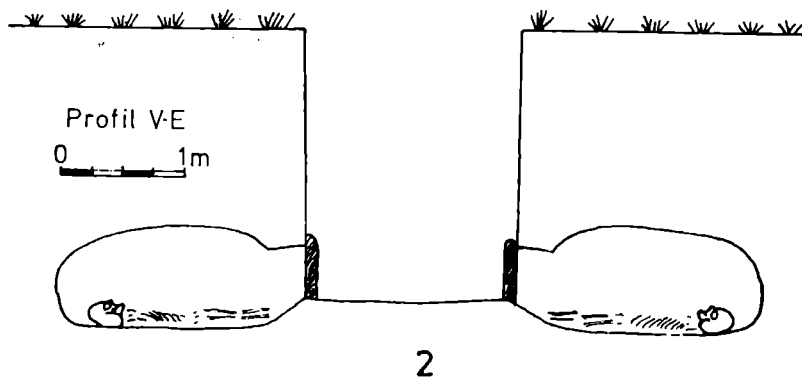
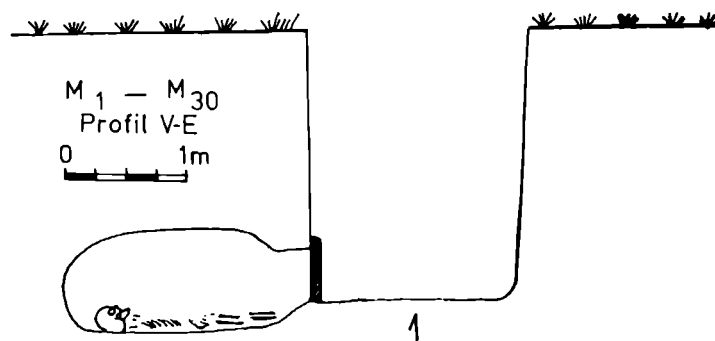


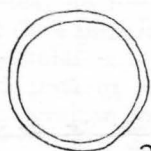
Fig. 1. Tomis. Tipuri de morminte.

Abb. 1. Tomis. Gräbertypen.

www.e-patrimoniu.ro, www.cimec.ro

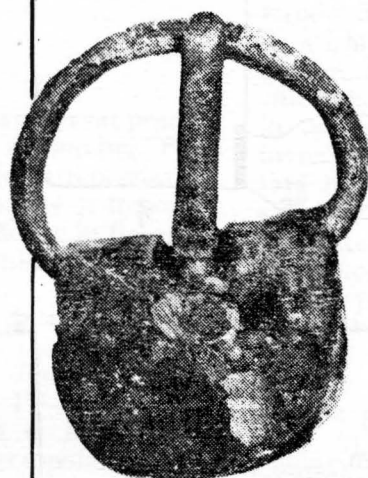


1

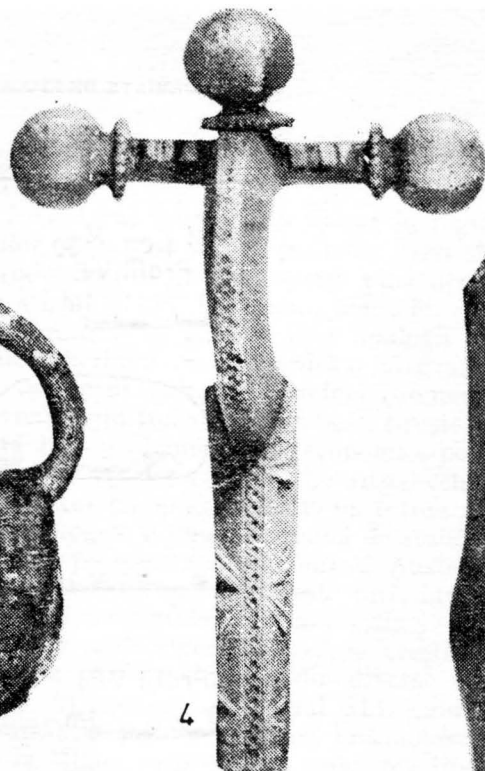


2

M.4



3

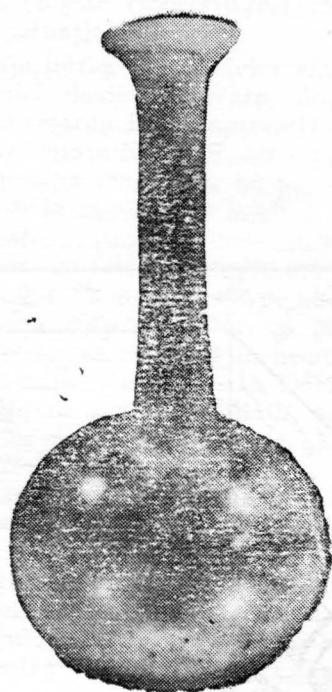


4



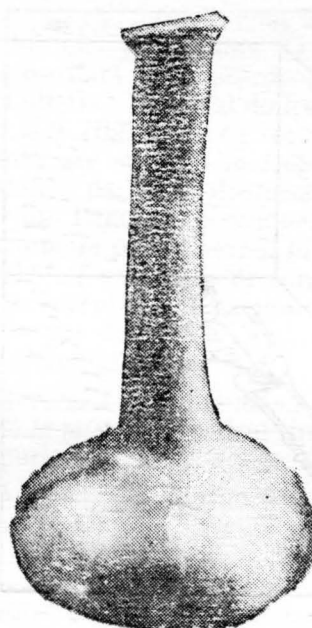
5

M.8.



6

M.9.



7

M.15

Fig. 2. Tomis. Inventarul mormintelor nr. 4, 8, 9, 15.

b) Unguentarii foarte lungi și cu bulb mic (fig. 2/5; 5/16, 17, 18).

Primul subtip este des întâlnit într-o serie de necropole romane-tirzii, ca cea de la Mangalia<sup>9</sup> Constanța<sup>11</sup>, Scupi<sup>11</sup> și Černoj Gori<sup>12</sup>, în Iugoslavia, Dura-Europos<sup>13</sup> și din Pannonia<sup>24</sup>. Subtipul al doilea, caracteristic de asemenea secolului al IV-lea, este întâlnit tot în necropole tirzii, la Constanța<sup>15</sup>, Mangalia<sup>16</sup>, Ságvár<sup>17</sup>, fiind prezent și în unele colecții muzeale<sup>18</sup>. Unguentariul din M.8 a fost găsit alături de o fibulă cu capetele în formă de ceapă și cu o cataramă, ambele obiecte datându-se cam între anii 330–380<sup>19</sup>. Aceeași datare este valabilă deci atât pentru vasul de sticlă descoperit aici cât și pentru celelalte unguentarii, aparținând tipului cu bulb la mijloc.

### OBIECTE DE METAL

— *Fibulă* din bronz (fig. 2/4), cu butoni globulari fațetați, ușor alungiți, și decor de grupuri de unghiuri cu virfurile pe linia mediană, reprezentând o variantă a fibulei cu buton în formă de ceapă. Aceste fibule (*Zwiebelknopffibeln*) sînt caracteristice epocii romano-bizantine, fiind date începînd cu al doilea sfert al veacului al IV-lea e.n.; ele apar des în cimitirele romane din această perioadă. Pe teritoriul Scythiei Minor fibule identice cu exemplarul nostru au fost semnalate la Callatis<sup>20</sup> și Piatra Frecăței<sup>21</sup>, în Ungaria, la Tordas<sup>22</sup>, precum și în afara granițelor Imperiului roman tîrziu<sup>23</sup>.

— *Cataramă* cu armătură și inel de formă semi-circulară prinsă în nituri (fig. 2/3); spinul se prinde pe inel, la partea inferioară, iar capătul său mobil cade pe partea superioară a inelului, pe care nu-l depășește. Acest tip de cataramă este semnalat în necropola callatiană<sup>24</sup>, în necropolele tirzii din Pannonia, la Ságvár<sup>25</sup>, Maja și

Somodor-Pusztă<sup>26</sup>, precum și în zona Rinului, în necropola de la Krefeld-Gellep<sup>27</sup>. În zona sud-dunăreană el apare la Gorun (Tolbuhin)<sup>28</sup>, iar în cea nord-dunăreană, în complexe aparținînd culturii Sintana de Mureș-Cerneahov, în Muntenia și Moldova<sup>29</sup>.

### OBIECTE DE POSDOABĂ

a) *Mărgelile*. — Plate-inelare, din sticlă, galbene și maronii-roșcate, găsite în M.25 (fig. 4/15). Exemplare asemănătoare întîlnim la Callatis<sup>30</sup>, unde sînt date în al doilea și al treilea sfert al secolului al IV-lea, și în regiunea Rinului, în marea necropolă de la Krefeld-Gellep<sup>31</sup>. Se întîlnesc de asemenea și în nordul Dunării, în complexe funerare aparținînd culturii Sintana-Cerneahov<sup>32</sup>.

— În formă de păpușă, din sticlă, galbene și maronii-roșcate, descoperite tot în M.25 (fig. 4/12). Mărgelile de acest fel, lucrate din chihlimbar, apar destul de rar. Dacă, pînă acum, replica în sticlă de la Mangalia<sup>33</sup> era singulară, exemplarele de la Constanța vin să formeze un tip de mărgelile de sticlă. Analogii, ca formă nu ca material, găsim la Varna<sup>34</sup>, Ságvár<sup>35</sup> și Szentes-Jaksor<sup>36</sup>, ultimele două în Pannonia. După formă, aceste mărgelile ar putea fi date la mijlocul și în deceniile imediat următoare mijlocului secolului al IV-lea e.n., avînd în vedere și faptul că la Callatis atît mărgelile plate-inelare cît și cele în formă de păpușă au fost descoperite împreună cu monede date 346–354<sup>27</sup>.

— Îngemănate, din sticlă, de formă globulară, albastre și verzi (fig. 4/12). Sînt semnalate și în necropola de la Callatis<sup>38</sup>. La Constanța s-au găsit împreună cu două unguentarii de tipul cu corp fusiform, bulb proeminent și cu cute.

— Mărgelile mici, inelare, de culoare albastră-închisă, găsite în M.14 (fig. 3/9) alături de perle tubulare, negre, mărgelile din agat negru și doi cercei simpli din aur. Întregul inventar se plasează în a doua jumătate a secolului al IV-lea e.n.

<sup>10</sup> M. Bucovala, *Vase antice de sticlă la Tomis*, p. 127 fig. 261 și 269 — sec. IV. e.n.

<sup>11</sup> Ivan Mikulcič, *Arheoloski Vestnik*, 25, 1974, p. 210, pl. 8, fig. 232 — primul sau al doilea sfert al sec. IV.

<sup>12</sup> A. Čermanović-Kuzmanović, *Arheoloski Vestnik*, 25, 1974, p. 190, pl. V, fig. 7 — datat în sec. IV e.n.

<sup>13</sup> C. Isings, *Roman Glass from dated Finds*, p. 126, forma 105.

<sup>14</sup> A. Radnoti, *Intercisa*, 2, XXXVI, p. 158, nr. 52, pl. XVI, 1.

<sup>15</sup> M. Bucovala, *op. cit.*, p. 152, fig. XI.

<sup>16</sup> C. Preda, *op. cit.*, p. 147, pl. 13, M 264.

<sup>17</sup> A. Burger, *ActaArchHung*, 18, 1966, 1–4, pl. 97, 3, M 335; pl. 96, 4, M 63.

<sup>18</sup> J. W. Hayes, *Roman and Pre-Roman Glass in the Royal Ontario Museum*, p. 161, nr. 668, pl. 42 — exemplar siro-palestinian; p. 214, pl. 28, nr. 461, 462 — toate date în sec. IV e.n.

<sup>19</sup> E. Keller, *Die spätrömischen Grabfunde in Südbayern*, unda autorul fixează limitele cronologice pentru fibulele cu capete în formă de ceapă și pentru cataramă.

<sup>20</sup> C. Preda, *op. cit.*, pl. 32, M 41 și pl. 35, M 363.

<sup>21</sup> A. Petre *op. cit.*, p. 577, fig. 136/2.

<sup>22</sup> Z. Banki, *Alba Regia*, 9–8, 1947, 1948, pl. ICX, 3, M 6

<sup>23</sup> D. Iankovic, *Starinar*, 25, 1973–1974, p. 203, fig. 4

<sup>24</sup> C. Preda, *op. cit.*, p. 148, M 352. 1 și M 342.

<sup>25</sup> A. Burger, *op. cit.*, fig. 108, M 194 și pl. XCII, 6, M 233.

<sup>26</sup> Idem, *Arh. Ert.* 99, 1972, p. 95, fig. 43/5; idem, *ArhErt*, 101, 1974, p. 67, fig. 3, 33, M 16.

<sup>27</sup> R. Pirling, *Das römisch-fränkische Gräberfeld von Krefeld-Gellep*, M 332, fig. 19, 4.

<sup>28</sup> I. Vasilecin, *Izvestija-Varna*, 14(29), 1978, pl. 4/3, p. 115.

<sup>29</sup> B. Mitrea C. Preda, *Necropolele din sec. IV e.n. din Muntenia*, 1966, p. 207, fig. 3; I. Ionita, *ArhMold*, 4, 1966, fig. 35, 1.

<sup>30</sup> C. Preda, *op. cit.*, pl. 26, M 335, M 351, M 357 — confecționate din chihlimbar și nu din sticlă ca exemplarele noastre.

<sup>31</sup> R. Pirling, *op. cit.*, p. 160, pl. 8/18; 19/8 a–b.

<sup>32</sup> Gh. Diaconu, *Țirgșor. Necropola din sec. III–IV e.n.*, 1965, p. 108, pl. 104/11; B. Mitrea, C. Preda, *op. cit.*, p. 145, fig. 185/5 și 193 — confecționate tot din chihlimbar.

<sup>33</sup> C. Preda, *op. cit.*, p. 209, pl. 79, M 295.1.

<sup>34</sup> G. Tonceva, *Izvestija-Varna*, 12, p. 50, pl. 19, fig. 54.

<sup>35</sup> A. Burger, *ActaArchHung*, 18, 1–4, fig. 105, M 167.

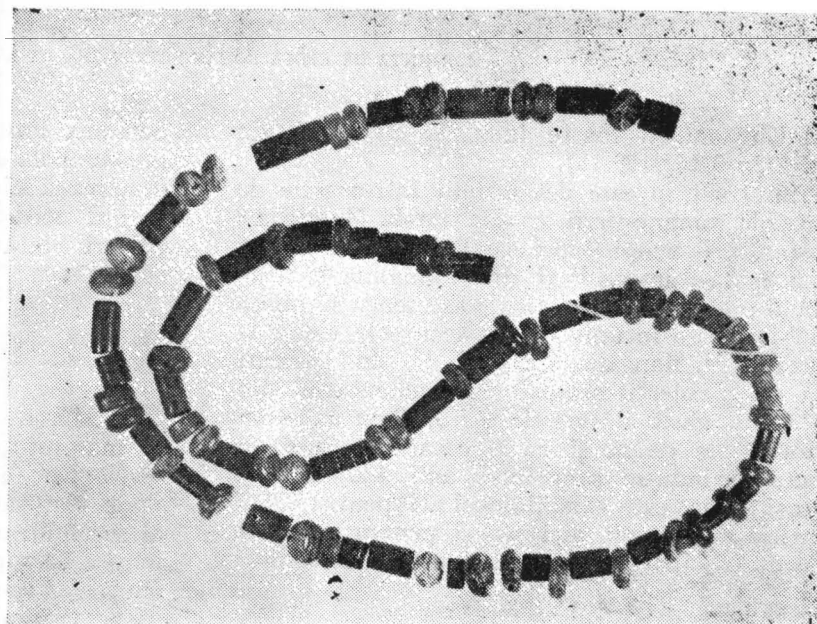
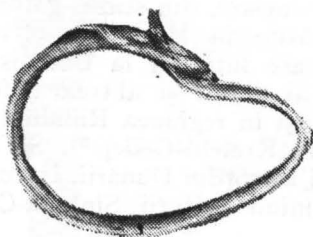
<sup>36</sup> *Arch Hung*, 30, 1950, p. 145, pl. 58, 6, M 2.

<sup>37</sup> C. Preda, *op. cit.*, p. 59, M 15.

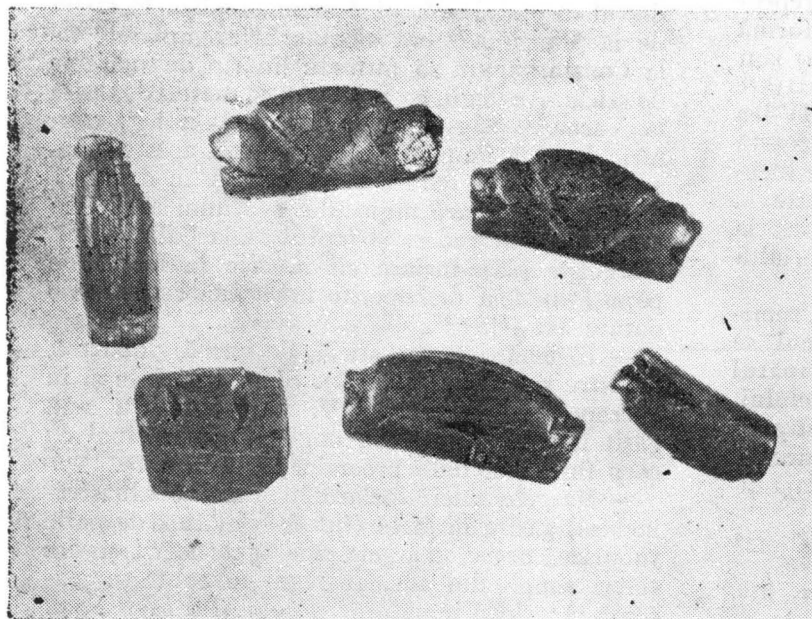
<sup>38</sup> *Ibidem*, pl. 27, M 234.



8



9



10

M.14



11

M.19.

Fig. 3. Tomis. Inventarul mormintelor nr. 14 și 19.

Abb. 3. Tomis. Inventarul mormintelor nr. 14 și 19.

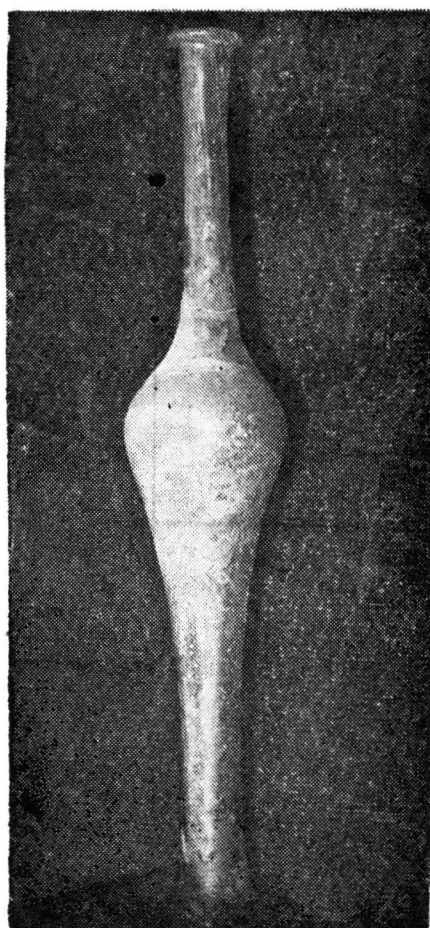




12



13



14



15

M. 25.

Fig. 4. Tomis. Inventarul mormintului nr. 25.

Abb. 4. Tomis. Inventar des Gräbes 25.

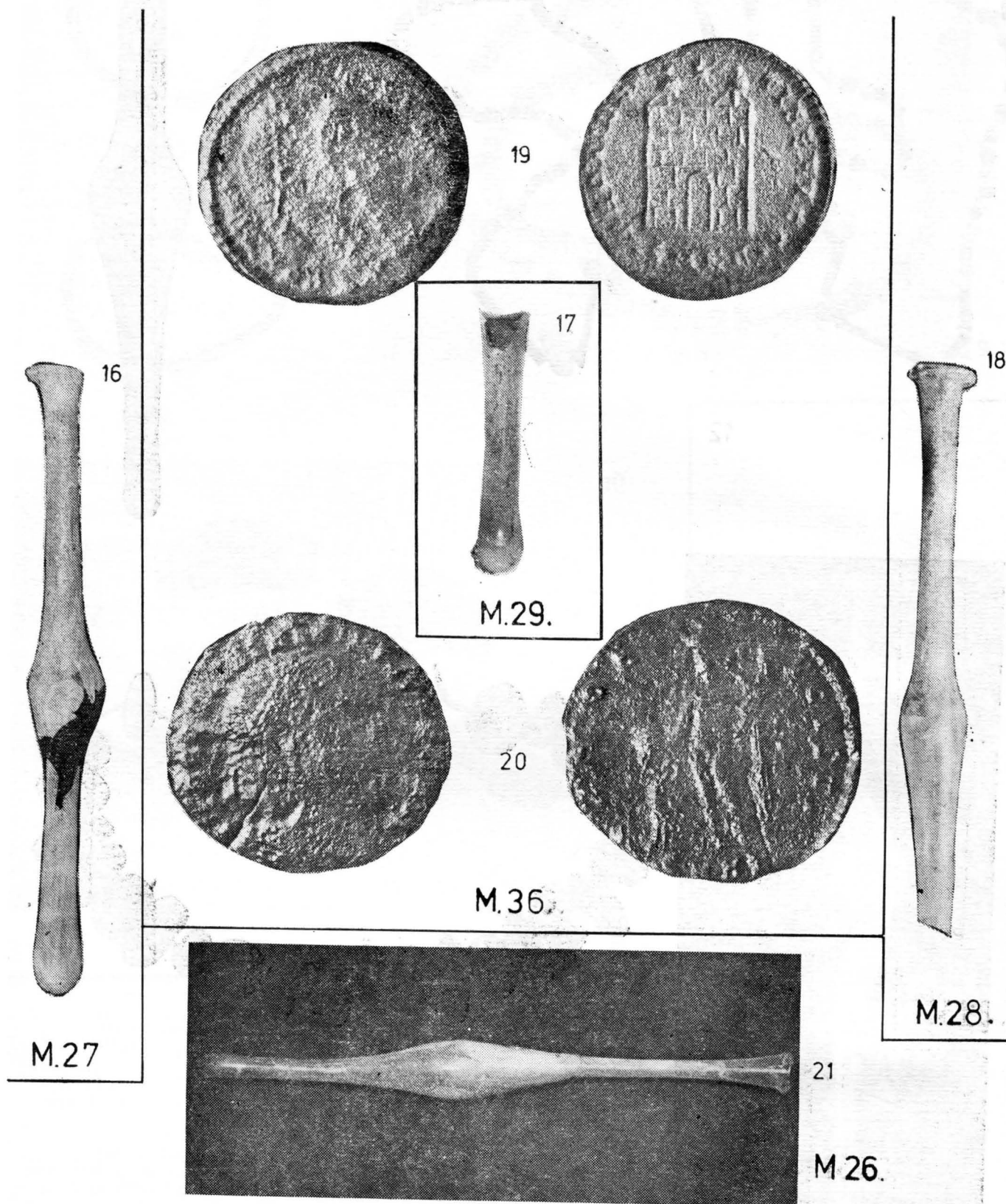


Fig. 5. Tomis. Inventarul mormintelor nr. 26, 27, 28, 29, 36.

Abb. 5. Tomis. Inventar der Gräber 26, 27, 28, 29, 36



Aceeași încadrare cronologică este valabilă și pentru cerceii de aur descoperiți la Callatis<sup>39</sup>, similari celor de la Constanța.

— Mărgelile tubulare, negre, cu decor în linii circulare (fig. 3/9). Analogiile cele mai apropiate le întâlnim la Mangalia<sup>40</sup>.

— Mărgelile din agat, negre, de formă dreptunghiulară, avind ca decor șanțuri de părțile laterale (fig. 3/10).

b) *Cercei din aur*. Simpli, din sîrmă, înfășurați la capete (fig. 3/8). Tipul este semnalat în diverse necropole, cum ar fi cea de la Callatis<sup>42</sup> și cea de la Săgvár, din Pannonia<sup>41</sup> și se datează, cu aproximație, la mijlocul și în a doua jumătate a secolului IV e.n.

c) *Inel din bronz*. Tip verigă, circular în secțiune. Asemenea inele apar în necropolele romane-tîrzii din Pannonia, mai exact la Csakvar<sup>43</sup> și Săgvár<sup>44</sup>, dar și în Scythia Minor, la Callatis<sup>45</sup>. Se datează, în general, către mijlocul secolului al IV-lea e.n. și chiar în deceniile următoare ale aceluiași secol (fig. 2/2).

## CONCLUZII

În cele ce urmează vom încerca să sintetizăm câteva concluzii p. eliminare, cu speranța că vom reuși să cercetăm și alte morminte pentru a putea obține o serie de date edificatoare cu privire la caracteristicile principale ale necropolei, la cronologia și chiar la limitele sale în spațiu.

În primul rînd ținem să relevăm că între necropola tomitană și cea callatină există evidente legături culturale și tipologice. Ne referim nu numai la ritul și ritualul caracteristic celor două necropole, la componența inventarului funerar, dar mai cu seamă la tipurile de morminte. Se observă că cele trei tipuri de morminte descrise aici se întîlnesc și la Callatis. Mai mult chiar, tipul mormintului în firidă și cu cameră de acces este caracteristic unei arii mai largi, depășind granițele Scythiei Minor, și anume ariei vest și nord pontice. Mormintele în cauză se pare că fac parte din necropola a cincea a Tomisului, în care sînt prezente morminte de secolul IV e.n., dar care se interferează și cu morminte din secolele II—III e.n. Aceeași situație am semnalat-o și în cercetările noastre, dar interferențele cu mormintele de secolele II—III e.n. sînt extrem de sporadice — cinci morminte în partea de sud a suprafeței în care au fost executate săpăturile noastre de salvare, în rest apărînd numai morminte aparținînd secolelor IV—V e.n. Acest fapt arată că aici se afla limita de nord a necropolei a cincea,

ce cuprinde morminte din secolele II—III e.n., peste care s-au suprapus cele de epocă romano-bizantină. De la punctul amintit (latura de S a Bl. L 52 A) începe masa compactă a mormintelor din secolele IV—V e.n., fără să mai întîlnim morminte aparținînd epocii romane timpurii.

Cronologia mormintelor ridică anumite probleme, datarea devenind mai complicată în cazul mormintelor fără inventar funerar. Materialul arheologic din cele cîteva morminte cu inventar ne indică al doilea și al treilea sfert al secolului al IV-lea e.n. Cele patru monede descoperite în M.36 (una de la Maximianus, emisă în 308—310, una de la Licinius, emisă în 313 și două de la Constantin I, emise în 324—330) ne atestă clar că limita inferioară pentru datarea mormintelor cu inventar este începutul celui de al doilea sfert al veacului al IV-lea (324—330 e.n.). Limita superioară a cronologiei acestor morminte poate fi sfîrșitul celui de al treilea sfert al secolului al IV-lea e.n., iar pentru această datare pot pleda fibula cu capetele în formă de ceapă și catarama de bronz, ambele din M.8, știindu-se că aceste obiecte sînt datate între anii 330—380 e.n. și că celelalte obiecte de inventar sînt datate, în general, la mijlocul și deceniile următoare veacului al IV-lea e.n.

Dacă pentru mormintele cu inventar s-a reușit o datare destul de exactă, cele lipsite de inventar sînt lipsite de o cronologie cît de cît exactă, dar, însăși lipsa inventarului poate constitui un argument care să justifice datarea lor în secolul al V-lea, știindu-se că obiceiul punerii diferitelor obiecte lîngă corpul defunctului este interzis conform prescripțiilor religiei creștine. Nu același lucru putem afirma despre mormintele care, prin inventarul lor, indică secolul IV și ne oferă, totodată, o imagine clară a faptului că noua religie, creștinismul, nu reușise încă să rupă irevocabil cu ritualul care presupunea depunerea în lăcașurile sepulcrare a diferitelor obiecte<sup>46</sup>. În aceste condiții, limitele cronologice ale mormintelor în cauză pot fi plasate la începutul celui de-al doilea sfert al veacului al IV-lea și veacul al V-lea e.n. (fără alte precizări pentru acest din urmă veac).

Situația tulbură creată în imperiu ca urmare a migrației vizigote de la sfîrșitul secolului IV e.n., se repercutează negativ și asupra Scythiei Minor (situație care se va perpetua și după anul 382, anul de încheiere a tratatului de alianță dintre Athanaric și Teodosiu cel Mare), populația Tomisului și a Dobrogei în general avînd de suferit de pe urma statornicirii acestui neam germanic la sudul Dunării, ca federați<sup>47</sup>. Poate că în contextul acestor vremuri tulburi trebuie judecată prezența mormintului-cenotaf (posibil să mai

<sup>39</sup> *Ibidem*, pl. 75, M 219.4.

<sup>40</sup> *Ibidem*, pl. 47, 1, 5.

<sup>41</sup> *Ibidem*, pl. 17, M 63 M 104.

<sup>42</sup> A. Burger, *ActaArch Hung*, 30, 1950, M 140, fig. 103.

<sup>43</sup> A. Salamon, L. Barkoczi, *op. cit.*, M 17, fig. 7.

<sup>44</sup> A. Burger *op. cit.*, fig. 122, 5b, 5c (M 340); fig. 108 (M 191, 4); fig. 102, M 161, 8a.

<sup>45</sup> C. Preda, *op. cit.*, pl. 25 M 334.2, M 354.1; pl. 53/7.

<sup>46</sup> *Ibidem*, p. 81.

<sup>47</sup> Cf. A. Radulescu, I. Bitoleanu, *Istoria românilor dintre Dunăre și Mare — Dobrogea*, București, 1979, p. 135.

apară și altele), cînd cel ce ar fi trebuit înmormîntat și-ar fi pierdut viața în alte părți ale Scythiei (sau în cu totul alte regiuni) într-una din luptele sau conflictele care au avut loc (de genul episodului cu Gerontius la Tomis), nemaiputînd reveni niciodată la Tomis.

Observațiile făcute pînă acum ne conduc către afirmația că mormintele prezentate fac parte dintr-o necropolă creștină, chiar dacă, pînă în momentul de față, nu s-au găsit anumite simboluri creștine care să confirme indubitabil acest fapt. Totuși o serie de argumente vin să sprijine afirmația noastră: — orientarea est-vest a majorității covârșitoare a mormintelor; — orientarea cu privirea spre răsărit a scheletelor, după obiceiul creștin; — așezarea mîinilor pe bazin, piept sau abdomen, ca expresie a aceluiași obicei: — mormintele se datează într-o perioadă în care creștinismul cucerise pe plan spiritual-religios o poziție dominantă.

În perioada secolelor IV—V e.n., la Tomis, nu se produc schimbări etnice de esență, fapt evidențiat cel puțin de materialul arheologic al inventarelor funerare, material care se încadrează organic orizontului cultural provincial-roman.

## NEUE GRÄBER AUS RÖMISCH-BYZANTINISCHER EPOCHE IN TOMIS

### ZUSAMMENFASSUNG

Die 37 untersuchten Gräber gehören zu einem frühchristlichen Gräberfeld aus dem 4. Jh. und vom Anfang des Nächsten. Die Gründe, auf die sich diese Annahme stützt, sind folgende:

- die W-O-Ausrichtung der überwiegenden Anzahl der Gräber,
- die W-O-Ausrichtung der Skelette, das heißt der Kopf im W und die Füße im O, dem christlichen Brauch gemäß,
- die nach dem christlichen Ritual auf das Becken, gegen die Brust gerichtet gelegten Hände,
- die Gräber werden zeitlich in eine Periode eingereiht, in der das Christentum eine vorherrschende Stellung auf geistig-religiöser Ebene eingenommen hatte,
- der Bautyp der Gräber — mit ausgehöhlter Grabkammer und Zugangsschacht — der auch bei anderen christlichen Gräbern anzutreffen ist, wie zum Beispiel bei denjenigen von Callatis in Scythia Minor und von Provadia im Süden der Donau, um nur wenige der Analogien anzugeben,
- der spärlich oder gar nicht vorhandene Inhalt der Gräber stimmt mit den Vorschriften der christlichen Religion überein.

Das aus diesen Gräbern geborgene Material, obwohl nicht zahlreich, findet in den Provinzen des Römischen Reiches leicht Analogien, was wiederum bedeutet, daß es sich in den provinziell-römischen Kulturhorizont einreihen läßt. Es geht ebenfalls hervor, daß in der ethnischen Struktur der tomitanischen Einwohnerschaft keine bedeutenden Änderungen stattgefunden haben.

Die zukünftigen Forschungen werden dazu beitragen, viele der hier angeführten Aspekte zu klären.